

IL PROGETTISTA

Ing. Giovanni Trombani

COMUNE DI CURTATONE

Piazza Corte Spagnola 3
46010 Curtatone (MN)

PROGETTO ESECUTIVO

Realizzazione e riqualificazione dei marciapiedi
comunali nelle frazioni

Luglio 2020

RELAZIONE GENERALE
DOCUMENTAZIONE FOTOGRAFICA

Elab. 02A

www.curtatone.it

IL RESPONSABILE
(PER L'AMMINISTRAZIONE)



01 - PREMessa

Il progetto riguarda l'esecuzione di un intervento capillare di manutenzione straordinaria delle pavimentazioni in calcestruzzo relative a marciapiedi stradali ricompresi all'interno del territorio comunale, in relazione allo stato di consistenza, al fine di migliorarne le condizioni di sicurezza e la transitabilità.

L'intervento si inserisce in uno scenario di riqualificazione urbana che il Comune di Curtatone ha avviato da diversi anni. Nel recente passato, infatti, è stata portata a termine la riqualificazione dei marciapiedi nella frazione Montanara ed Eremo ottenendo un miglioramento delle infrastrutture legate alla mobilità urbana, con particolare attenzione all'utenza debole.

Le ristrettezze economiche degli ultimi anni, oltre a non aver consentito riqualificazioni estese ed importanti come quelle sopracitate, non hanno permesso di effettuare le manutenzioni con una periodicità tale da garantire una generale conservazione della rete pedonale presente negli ambiti urbani pertanto ad oggi si presentano situazioni diffuse di dissesto, con alcuni casi di marcata criticità.

Per "dissesto" si intende ogni insidia localizzata, di profondità e geometria irregolare, esistente sulle aree oggetto dell'appalto di tipo pedonale, che possa costituire pericolo per l'incolumità degli utenti. I "dissesti" possono essere provocati dal deterioramento della pavimentazione stessa, dal cedimento del sottofondo, dal distacco delle parti che la compongono per usura, da cause naturali e/o accidentali, da interventi di terzi sul suolo comunale, ecc..

Nella fattispecie delle pavimentazioni dei marciapiedi stradali sono così classificati:

1. Buche.
2. Fessurazione monodirezionale.
3. Sgranamento, aggregati levigati, fessurazione capillare.

Il progetto prevede quindi un intervento di manutenzione mirato alla nuova realizzazione in calcestruzzo armato del piano di calpestio dei marciapiedi in relazione alle singole problematiche riscontrate, previo rifacimento del sottofondo con inerti. Particolare cura sarà posta sulle pendenze longitudinali e trasversali della pavimentazione per garantire il corretto convogliamento delle acque superficiali negli appositi ricettori.

Nei tratti oggetto di intervento particolare attenzione verrà infine posta nel rifacimento delle porzioni di marciapiede in corrispondenza dei passi carrai, prevedendo il rifacimento di tutte quelle situazioni in cui non sono garantiti idonei ribassamenti e/o rampe nel rispetto della normativa in materia di superamento delle barriere architettoniche.

02 - INDIVIDUAZIONE STRADE OGGETTO DEI LAVORI

Nel procedere alla stesura del progetto ci si è attenuti a quanto effettuato nel Progetto di Fattibilità Tecnico –Economica, risultante da un elenco stilato sulla base delle segnalazioni acquisite nel tempo ed ai successivi sopralluoghi effettuati dall'Ufficio Lavori Pubblici, fondamentali per verificare la necessità, l'entità e la qualità dei lavori da realizzare.

La logica d'intervento è di procedere in modo sistematico, pianificando quindi la riqualificazione dei marciapiedi in vie di quartiere, contigue tra loro, con l'obiettivo finale di ripristinare le caratteristiche meccaniche, di sicurezza e di durabilità dei percorsi pedonali, a tutela e salvaguardia dell'utenza debole della strada.

La classificazione degli interventi di progetto rientra indubbiamente nella fattispecie della Manutenzione straordinaria, così definita: "è il complesso delle attività incidenti sulla struttura del marciapiede stradale, aventi la finalità di rimediare al degrado profondo dovuto alla perdita di caratteristiche strutturali dei marciapiedi e necessarie al ripristino della funzionalità dei percorsi pedonali".



Dalle risultanze dell'attività d'indagine sono emersi i seguenti interventi di carattere prioritario, suddivisi per frazione:

- San Silvestro: Via V. Bellini – Via G. Puccini – Via G. Donizzetti – Via Grazia Deledda
- San Silvestro - Quartiere Boschetto: Via L. Binda – Via B. Colombo - Via A. Passoni – Via M. Colombi – Via A.A. Corti
- Levata: Via A. Da Messina – Via L. Fancelli – Via A. Palladio – Via L. Einaudi

03 - TIPOLOGIA COSTRUTTIVA E DESCRIZIONE DELLE PRINCIPALI LAVORAZIONI

Dal punto di vista costruttivo saranno mantenuti i cordoli e le quote di progetto esistenti, fatte salve situazioni di criticità pregresse che con l'occasione risulteranno meritevoli di riconfigurazione; nella fattispecie si tratterà di intervenire al rifacimento del battuto di cemento con spolvero al quarzo reso antisdrucchiolo, previa la realizzazione di un idoneo strato di sottofondo in materiale inerte riciclato.

Si riportano in sintesi gli interventi necessari:

- **Demolizione di marciapiedi esistenti in cls o materiale lapideo**: la lavorazione prevede la demolizione con mezzi meccanici degli attuali marciapiedi ed è comprensiva del conferimento alle discariche autorizzate del materiale di risulta, del recupero dei chiusini in ghisa non utilizzabili con conferimento presso il magazzino comunale.
- **Scavo a sezione obbligata**: una volta demolito lo strato in calcestruzzo si prevede per mezzo di escavatore (Bob-cat) lo scavo per una profondità di circa 15cm del terreno sottostante.
- **Sottofondo**: è prevista la fornitura, stesa e cilindratura di materiale riciclato per sottofondi stradali conforme alla Normativa vigente avente spessore medio cm 15 compressi (materiale soggetto alla consegna della certificazione di legge).
- **Pavimentazione per marciapiedi in calcestruzzo**: la lavorazione prevede la realizzazione di un unico strato di cm. 10 (spessore minimo) di calcestruzzo armato con rete metallica elettrosaldata, diametro 6 mm a maglia 15x15cm, fornito a resistenza caratteristica cubica a 28gg classe C25/30(Rck maggiore o uguale a 30 N/mm²) e formato con cemento Portland 325, sabbia e ghiaia di fiume lavata.
- **Sostituzione integrazione dei chiusini**: la lavorazione consiste nella sostituzione dei chiusini esistenti vetusti o rotti con quelli nuovi in ghisa.
- **Sistemazione in quota dei pozzetti presenti sul marciapiede**: la lavorazione consiste nell'adeguare la quota dei pozzetti, laddove necessario, al fine di posizionarli in quota con il piano di calpestio del marciapiede. L'intervento viene eseguito prima del getto in calcestruzzo mediante demolizione e successivo fissaggio del chiusino del pozzetto.
- **Sostituzione di cordolate in cemento prefabbricato**: la lavorazione consiste nel sostituire i cordoli esistenti rotti o inserirne di nuovi ove necessario con nuovi cordoli aventi di dimensioni cm. 12/15 x 25 x 100, montati su fondazione continua in calcestruzzo.
- **Stuccatura con malta cementizia**: la lavorazione prevede di stuccare tutti gli interstizi presenti tra i cordoli prefabbricati esistenti non oggetto di rifacimento.
- **Chiusura di aiuole in autobloccanti**: la lavorazione prevede di uniformare in autobloccanti alcune aiuole presenti in Via L. Einaudi – frazione Levata che risultano di impedimento per la fruizione del marciapiede in sicurezza sia da parte dei pedoni sia di eventuali carrozzine per il trasporto di bambini o persone di ridotta capacità motoria.

04 - ASPETTI RELATIVI ALL'INSERIMENTO DELL'INTERVENTO SUL TERRITORIO

Disponibilità delle aree: le strade su cui saranno realizzati gli interventi sono di esclusiva proprietà comunale.



Conformità al Piano di Governo del Territorio (P.G.T.): gli interventi previsti consistono nel riportare le strade allo stato originale e pertanto risultano conformi al PGT vigente.

Vincoli: lo stato dei luoghi rimane invariato per geometria e materiali pertanto, a prescindere dall'intervento, anche la sussistenza di eventuali vincoli (urbanistici, storici, monumentali, ecc.) non prevede la necessità di acquisizione di un parere sul progetto.

Topografia: gli interventi saranno eseguiti lungo le strade esistenti del Comune di Curtatone e non sarà alterato lo stato dei luoghi. Per raccordare le quote sono presenti rampe in conformità della normativa vigente.

Geologia: gli interventi non richiedono approfondimenti geologici in quanto sono previsti sulle strade esistenti.

Idrologia- idraulica: i lavori comprendono interventi che non alterano il sistema di convogliamento delle acque meteoriche bensì lo integreranno laddove necessario.

Paesaggio: il progetto è collocato interamente sulle pavimentazioni esistenti in ambito urbano.

Ambiente: i lavori interessano marciapiedi stradali già oggi in uso dagli utenti deboli della strada.

Immobili di interesse storico, artistico ed archeologico: nelle aree oggetto di intervento non sono presenti immobili di interesse storico, artistico ed archeologico.

05 - CAVE E DISCARICHE DA UTILIZZARE

La localizzazione delle cave e delle discariche saranno individuate dall'impresa appaltatrice successivamente all'affidamento dei lavori.

06 - INTERFERENZE CON RETI AEREE E SOTTERRANEE

I lavori saranno realizzati in zone con già presenti i sottoservizi. Prima di iniziare qualsiasi lavorazione di scavo l'impresa appaltatrice dovrà contattare tutti i gestori dei sottoservizi per la loro puntuale localizzazione.

07 - COSTI E BENEFICI ATTESI

L'amministrazione comunale, a fronte degli ingenti costi di investimento, si pone il perseguimento dei seguenti obiettivi:

- miglioramento della sicurezza dei percorsi pedonali;
- messa a norma dei percorsi pedonali;
- miglioramento del decoro urbano;
- conservazione del patrimonio pubblico.

08 - QUANTIFICAZIONE ECONOMICA

L'importo complessivo del progetto è pari ad € 150.000,00, di cui € 116.000,00 a base d'asta e € 34.000,00 per somme a disposizione.

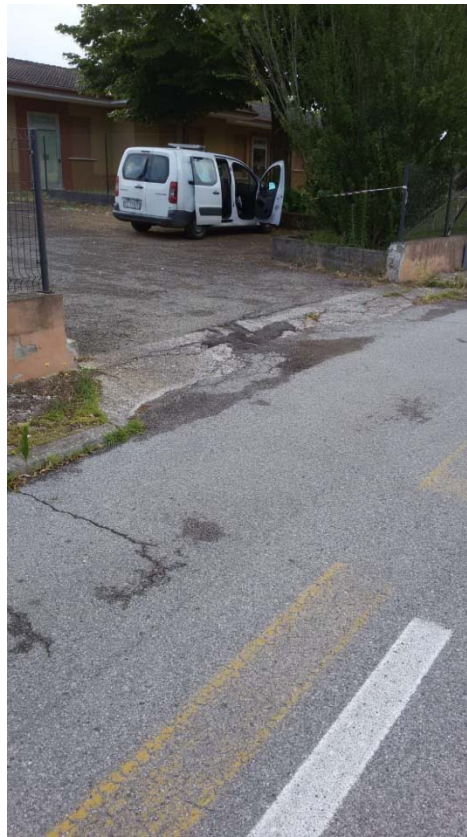
Il Responsabile del Servizio Lavori Pubblici
Ing. Giovanni Trombani



Città di Curtatone

Plazza Corte Spagnola, 3 – Cap. 46010
Tel. 0376/358103 – email: tecnico@curtatone.it
C.F. 80001910209 – P.IVA 00427640206
Sito Internet: www.curtatone.it
– SERVIZIO LAVORI PUBBLICI –

FRAZIONE SAN SILVESTRO



PROGETTO DI FATTIBILITA' TECNICA ED ECONOMICA
Lavori di realizzazione e riqualificazione dei marciapiedi nelle frazioni



Città di Curtatone

Plazza Corte Spagnola, 3 – Cap. 46010
Tel. 0376/358103 – email: tecnico@curtatone.it
C.F. 80001910209 – P.IVA 00427640206
Sito Internet: www.curtatone.it

– SERVIZIO LAVORI PUBBLICI –





Città di Curtatone

Plazza Corte Spagnola, 5 – Cap. 46010
Tel. 0376/358103 – email: tecnico@curtatone.it
C.F. 80001910209 – P.IVA 00427640206
Sito internet: www.curtatone.it

– SERVIZIO LAVORI PUBBLICI –

FRAZIONE SAN SILVESTRO (QUARTIERE BOSCHETTO)



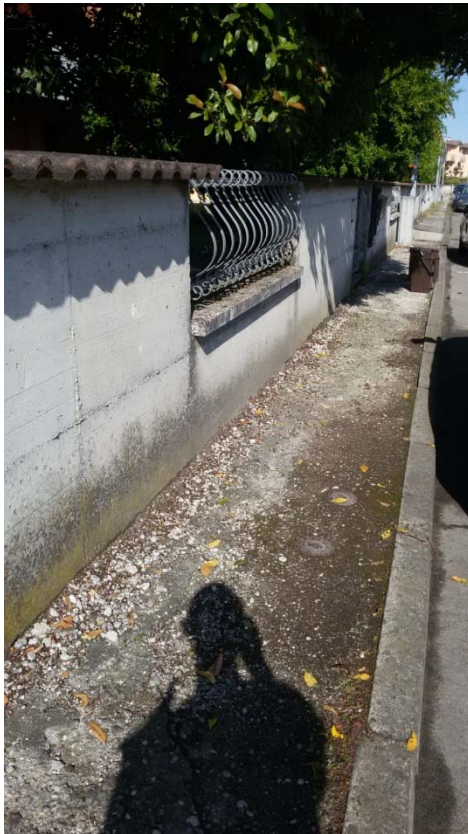
PROGETTO DI FATTIBILITA' TECNICA ED ECONOMICA
Lavori di realizzazione e riqualificazione dei marciapiedi nelle frazioni



Città di Curtatone

Plazza Corte Spagnola, 3 – Cap. 46010
Tel. 0376/358103 – email: tecnico@curtatone.it
C.F. 80001910209 – P.IVA 00427640206
Sito internet: www.curtatone.it

– SERVIZIO LAVORI PUBBLICI –





Città di Curtatone

Plazza Corte Spagnola, 5 – Cap. 46010
Tel. 0376/358103 – email: tecnico@curtatone.it
C.F. 80001910209 – P.IVA 00427640206
Sito Internet: www.curtatone.it

– SERVIZIO LAVORI PUBBLICI –

FRAZIONE LEVATA



PROGETTO DI FATTIBILITA' TECNICA ED ECONOMICA
Lavori di realizzazione e riqualificazione dei marciapiedi nelle frazioni



Città di Curtatone

Plazza Corte Spagnola, 5 – Cap. 46010
Tel. 0376/358103 – email: tecnico@curtatone.it
C.F. 80001910209 – P.IVA 00427640206
Sito internet: www.curtatone.it

– SERVIZIO LAVORI PUBBLICI –

