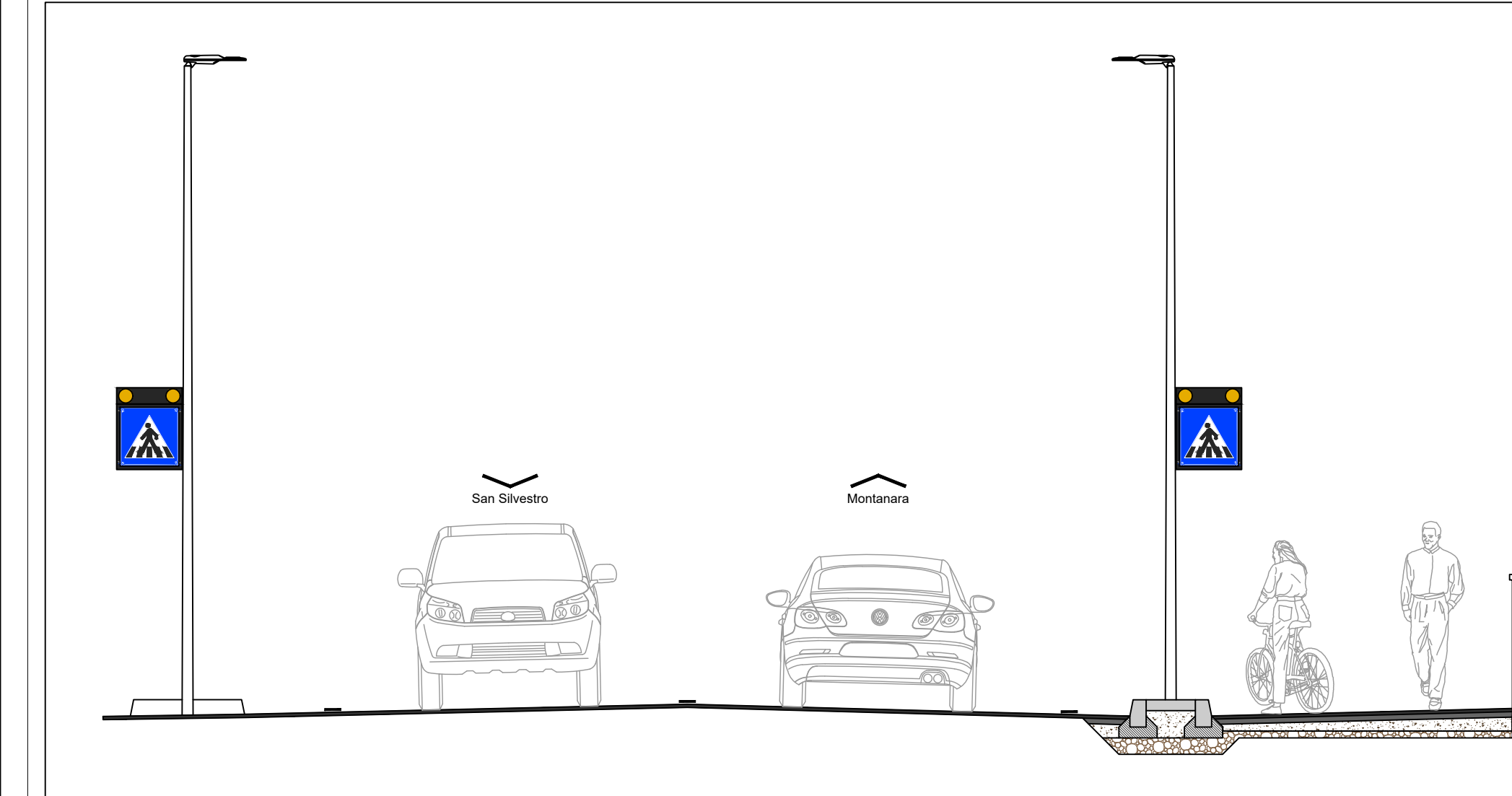


Sezione D-D - scala 1:50



**LEGENDA SIMBOLI**

Simbolo	Descrizione
[Pole]	Corpo illuminante alta Thom modello Isaro Pro o equivalente
[Pole]	Corpo illuminante alta Kluzzi modello Wow o equivalente
[Symbol]	Segnapasso ad incasso per segnalazione attraversamento pedonale
[Symbol]	Pozzetto Rimpiastrato 40x40 cm
[Symbol]	Rivelatore di presenza 180° per occasione attraversamento pedonale, In-3m
[Symbol]	Nodo PLC da montare per corpi illuminanti a servizio di AgSystem o eq.
[Symbol]	Contatore ente fornitore (esistente)
[Symbol]	Quadro elettrico di illuminazione pubblica

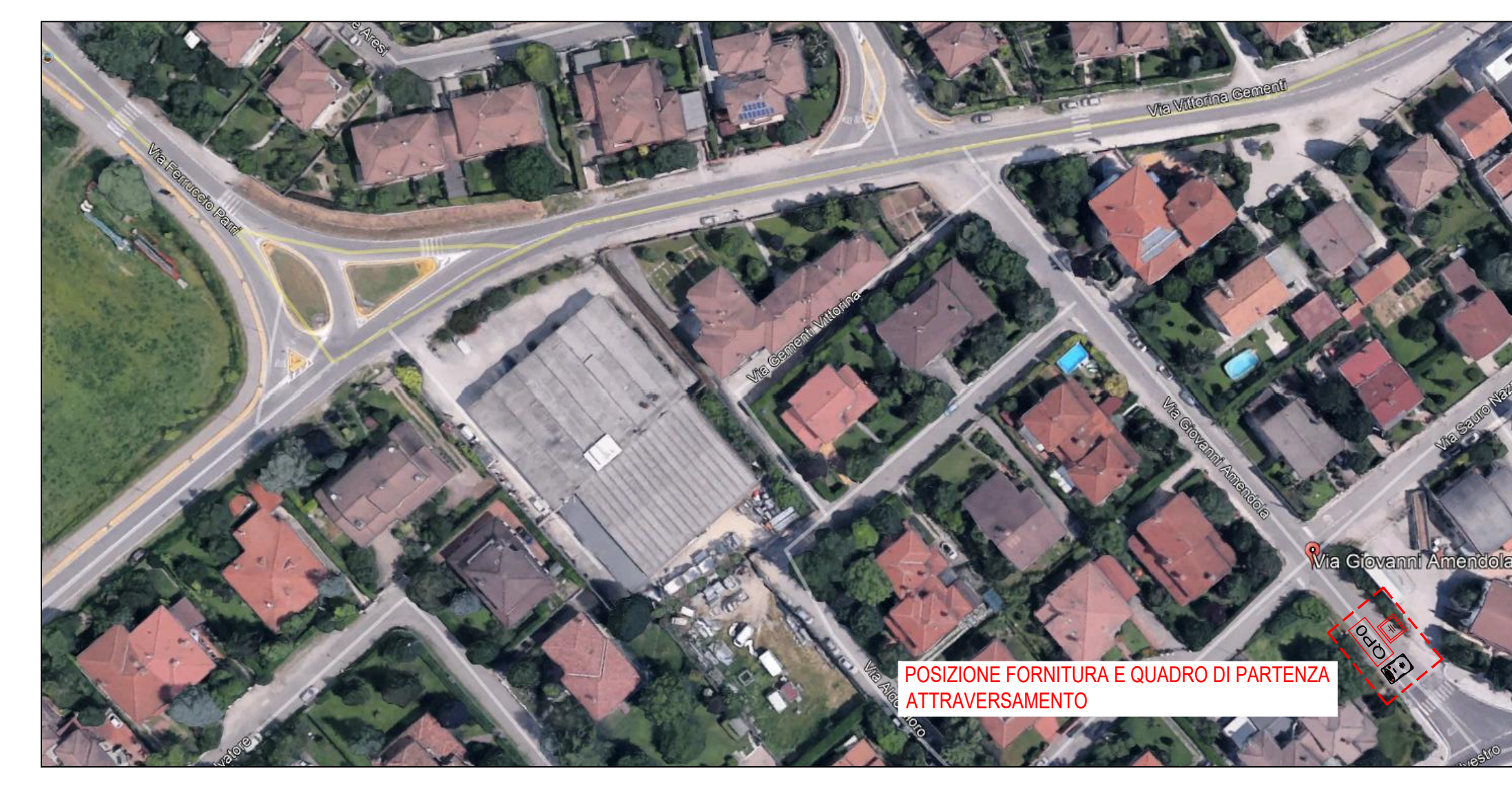
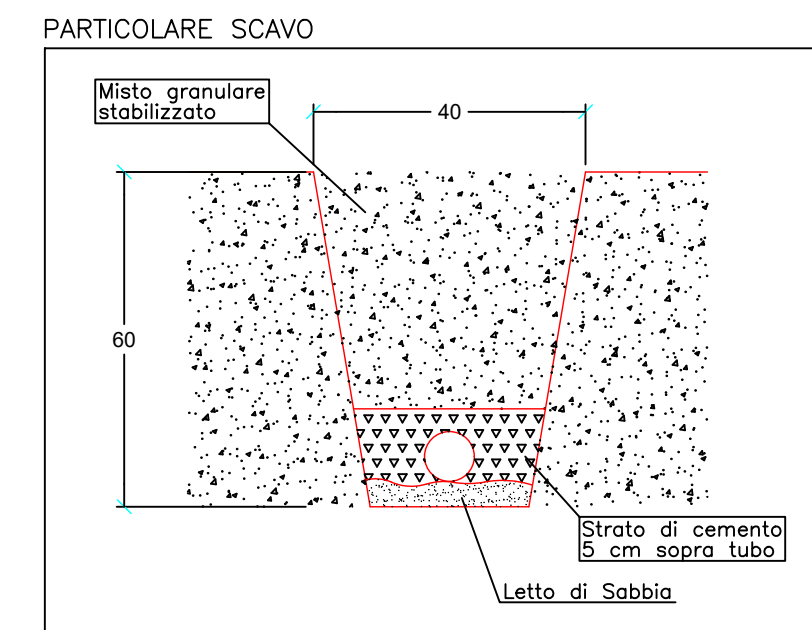
IL POSIZIONAMENTO DEGLI IMPIANTI ELETTRICI (APPARECCHI, CONDUTTURE, ECC.) E' FRUTTO DI UNA RAPPRESENTAZIONE SCHEMATICA E SIMBOLICA DEL CONCETTO PROGETTUALE, ESSA E' QUINDI DA INTERPRETARE POICHE' SOGGETTA A LIMITAZIONI TRASROSPITIVE E DI PRECISIONE. PER TANTO OGNI VARIAZIONE E/O MODIFICA RILEVANTE (VARIAZIONE CONCETTUALE) DEVE ESSERE RECEPITA, VALUTATA, VERIFICATA ED APPROVATA DI CONCERTO CON LA DIREZIONE LAVORI. MODIFICHE NON RILEVANTI, FANNO PARTE DELLE CANONICHE PROBLEMATICHE DI CANTIERE E PER ESSE NULLA IN PIU' SARA' RICONOSCIUTO.

**N.B.1:** La distribuzione di illuminazione pubblica si intende esistente per il quadro AT. Sarà da effettuare lo spostamento dei corpi illuminanti AT56 - AT55 - AT54 nella posizione indicata nel disegno planimetrico, con conseguente collegamento da pozzetto esistente a nuova posizione palo.

**N.B.2:** L'alimentazione dell'intero attraversamento sarà effettuata dal contatore servizi vari di proprietà del Comune, situato in via Amendola. Sarà da effettuare il rintracciamento della distribuzione esistente, ed il conseguente collegamento con i nuovi corpi illuminanti a servizio del passaggio pedonale.

**N.B.3:** Per poter garantire un livello di illuminazione conforme alle normative, saranno regolati i corpi illuminanti dell'impianto AT ed AS, come indicato nel disegno planimetrico, distinti dal simbolo: #

**ACCENSIONI:**  
 illuminazione stradale: nessuna modifica al funzionamento attuale  
 attraversamento pedonale: funzionamento al crepuscolo, normalmente regolato al 60% del flusso, dimmerizzazione al 100% dopo segnale del rivelatore di presenza. Pannelli retroilluminati e lampeggianti sempre accesi durante le ore di funzionamento dell'impianto.



**REGIONE LOMBARDIA  
 PROVINCIA DI MANTOVA  
 CITTA' DI CURTATONE**

**Realizzazione di nuovo percorso  
 ciclopeditonale di collegamento  
 tra Via G. Aresi e Via F. Parri  
 in località San Silvestro di Curtatone (MN)**

**PROGETTO ESECUTIVO**

ELABORATO: **Pianta e particolari esecutivi dell'impianto di illuminazione pubblica e attraversamento pedonale**

SCALA: **1:200 - 1:50**

DATA: **Luglio 2020**

Il responsabile del procedimento:  
**Ing. Giovanni Trombani**

Il Progettista:  
**Ing. Luciano Corradini**

PROGETTO N°:  
 DIS:  
 CUP: **H61B200005002**

AGGIORNAMENTI

AGGIORNAMENTI	OGGETTO	DATA
A		
B		
C		
D		
E		

**5.8**

**POLARIS STUDIO ASSOCIATO**

Via Pietro Verri, 33 - 46100 Mantova - MN  
 c/o Centro Direzionale S.O.M.A. - Edificio C2  
 e-mail: polaris@polarisstudioassociato.com  
 Tel. 0376/248898 - Fax: 0376/248897  
 Codice Fiscale e Partita IVA: 01774390204

ING. UGO BERNINI • ING. LUCIANO CORRADINI • ING. MARCO SPEZIA • GIOM. MATTEO RODELLA